



Úřad práce ČR

Krajská pobočka Úřadu práce ČR v Brně

Měsíční statistická zpráva

červen 2020

Zprávu předkládá:

Mgr. Ivana Ondráková

vedoucí oddělení metodiky

<https://www.uradprace.cz/web/cz/statistiky-jmk>

Brno 2020



Informace o nezaměstnanosti v Jihomoravském kraji k 30. 6. 2020

V červnu klesl celkový počet uchazečů o zaměstnání na 33 497, počet hlášených volných pracovních míst vzrostl na 28 818 a podíl nezaměstnaných osob klesl na 4,1 %.

K 30. 6. 2020 evidoval Úřad práce ČR (ÚP ČR), Krajská pobočka v Brně celkem 33 497 uchazečů o zaměstnání. Jejich počet byl o 634 nižší než na konci předchozího měsíce, ve srovnání se stejným obdobím minulého roku je vyšší o 7 265 osob. Z tohoto počtu bylo 30 982 dosažitelných uchazečů o zaměstnání ve věku 15 – 64 let. Bylo to o 626 méně než na konci předchozího měsíce. Ve srovnání se stejným obdobím minulého roku byl jejich počet vyšší o 7 378 osob.

V průběhu měsíce bylo nově zaevidováno 3 980 osob. Ve srovnání s minulým měsícem to bylo méně o 381 osob a v porovnání se stejným obdobím předchozího roku více o 497 osob.

Z evidence během měsíce odešlo celkem 4 614 uchazečů (ukončená evidence, vyřazení uchazeči). Bylo to o 952 osob více než v předchozím měsíci a o 290 osob více než ve stejném měsíci minulého roku. Do zaměstnání z nich ve sledovaném měsíci nastoupilo 3 919, tj. o 713 více než v předchozím měsíci a o 1 191 více než ve stejném měsíci minulého roku, 1 745 uchazečů o zaměstnání bylo umístěno prostřednictvím úřadu práce tj. o 270 více než v předchozím měsíci a o 230 více než ve stejném období minulého roku, 695 uchazečů bylo vyřazeno bez umístění.

Meziměsíční pokles počtu nezaměstnaných byl zaznamenán v pěti okresech kraje. Největší relativní pokles byl zaznamenán v okresech Břeclav (-8,8 %), Znojmo (-7,3 %) a Hodonín (-4,2 %). Meziměsíční nárůst počtu nezaměstnaných byl zaznamenán ve dvou okresech kraje, a to v okresech Brno-město (1,9 %) a Brno-venkov (0,4 %).

Ke konci měsíce bylo evidováno na ÚP ČR, Krajské pobočce v Brně 16 954 žen. Jejich podíl na celkovém počtu uchazečů činil 50,6 %. V evidenci bylo 4 715 osob se zdravotním postižením, což představovalo 14,1 % z celkového počtu nezaměstnaných.

Ke konci tohoto měsíce bylo evidováno 1 264 absolventů škol všech stupňů vzdělání a mladistvých, jejich počet klesl ve srovnání s předchozím měsícem o 190 osob a ve srovnání se stejným měsícem minulého roku byl vyšší o 313 osob. Na celkové nezaměstnanosti se podíleli 3,8 %.

Podporu v nezaměstnanosti pobíralo 11 277 uchazečů o zaměstnání, tj. 33,7 % všech uchazečů vedených v evidenci.

Podíl nezaměstnaných osob, tj. počet dosažitelných uchazečů o zaměstnání ve věku 15 -64 let k obyvatelstvu stejného věku, klesl k 30. 6. 2020 na 4,1 %.



Podíl nezaměstnaných stejný nebo vyšší než republikový průměr vykázaly 3 okresy, nejvyšší byl v okresech Znojmo (5,6 %), Hodonín (4,8 %) a Brno-město (4,7 %). Nejnižší podíl nezaměstnaných byl zaznamenán v okrese Vyškov (2,6 %).

Podíl nezaměstnaných žen klesl na 4,2 %, podíl nezaměstnaných mužů zůstal na 4,0 %.

Kraj evidoval k 30. 6. 2020 celkem 28 818 volných pracovních míst. Jejich počet byl o 1 578 vyšší než v předchozím měsíci a o 2 002 vyšší než ve stejném měsíci minulého roku. Na jedno volné pracovní místo připadalo v průměru 1,2 uchazeče, z toho nejvíce v okresech Blansko (3,0), Znojmo (2,2) a Hodonín (2,2). Z celkového počtu nahlášených volných míst bylo 1 284 vhodných pro osoby se zdravotním postižením (OZP), na jedno volné pracovní místo připadalo 3,7 OZP. Volných pracovních míst pro absolventy a mladistvé bylo registrováno 6 809, na jedno volné místo připadalo 0,2 uchazečů této kategorie. Z celkového počtu volných pracovních míst bylo 6 245 míst bez příznaku „pro cizince“. Na dalších 22 573 pozic pak mohli zaměstnavatelé přijímat také pracovníky ze zahraničí.

V rámci aktivní politiky zaměstnanosti (APZ) bylo od počátku roku 2020 prostřednictvím příspěvků APZ podpořeno 1174 osob, z toho bylo zařazeno 309 osob do rekvalifikačních kurzů. Prostřednictvím SÚPM – SVČ, bylo podpořeno v tomto měsíci šest uchazečů (montáž a opravy elektrických zařízení, kadeřnice, zámečnick, zedník, hostinská činnost a opravy silničních vozidel).

Informace o vývoji nezaměstnanosti v ČR v elektronické formě jsou zveřejněny na internetové adrese <https://www.mpsv.cz/web/cz/mesicni> .



1. Základní charakteristika vývoje nezaměstnanosti a volných pracovních míst v Jihomoravském kraji

Tabulka č. 1 - Vývoj nezaměstnanosti

ukazatel (celkový počet)		stav k		
		30.6.2019	31.5.2020	30.6.2020
evidovaní uchazeči o zaměstnání		26 232	34 131	33 497
- z toho	ženy	14 089	17 234	16 954
	absolventi a mladiství	951	1 454	1 264
	uchazeči se zdravotním postižením	4 574	4 661	4 715
uchazeči s nárokem na PvN		8 532	12 284	11 277
podíl nezaměstnaných osob v % ¹⁾		3,1	4,2	4,1
volná pracovní místa		26 816	27 240	28 818
počet uchazečů na 1 volné pracovní místo		1,0	1,3	1,2

Tabulka č. 2 - Tok nezaměstnanosti

ukazatel	Počet uchazečů ve sledovaném měsíci		
	červen 2019	květen 2020	červen 2020
nově evidovaní uchazeči o zaměstnání	3 483	4 361	3 980
uchazeči s ukonč. evidencí a vyřazení	4 324	3 662	4 614
- z toho umístění celkem	2 728	3 206	3 919
- z toho umístění úřadem práce	1 515	1 475	1 745

Tabulka č. 3. – Nezaměstnanost v okresech k 30. 6. 2020

Okres	Počet nezaměstnaných		Volná pracovní místa	Počet uchazečů na 1 VPM	Podíl nezaměstnaných osob [%]
	celkem	z toho ženy			
Blansko	2 378	1 127	783	3,0	3,2
Brno-město	12 572	6 561	13 764	0,9	4,7
Brno-venkov	4 553	2 302	6 565	0,7	3,0
Břeclav	2 857	1 392	1 648	1,7	3,6
Hodonín	5 202	2 556	2 373	2,2	4,8
Vyškov	1 655	836	1 768	0,9	2,6
Znojmo	4 280	2 180	1 917	2,2	5,6
Jihomoravský kraj	33 497	16 954	28 818	1,2	4,1
Česká republika	269 637	135 599	334 904	0,8	3,7



2. Vybrané nástroje aktivní politiky zaměstnanosti v Jihomoravském kraji

Tabulka č. 4 – Osoby podpořené v rámci APZ a rekvalifikace uchazečů a zájemců o zaměstnání

ukazatel (celkový počet)	Stav k		Celkem od počátku roku do	
	30. 6. 2019	30. 6. 2020	30. 6. 2019	30. 6. 2020
Osoby podpořené v rámci APZ				
veřejně prospěšné práce (VPP)	637	297	550	280
veřejně prospěšné práce (VPP) - ESF ¹⁾	4	282	5	259
společensky účelná prac. místa (SÚPM)	23	3	38	1
společensky účelná prac. místa (SÚPM) - ESF ¹⁾	391	316	272	183
SÚPM - samostatně výděleč. činnost (SVČ)	118	66	10	19
SÚPM - samostatně výděleč. činnost (SVČ) - ESF ¹⁾	0	0	0	0
zřízení pracovního místa pro OZP (bez SVČ)	183	126	10	32
zřízení pracovního místa pro OZP - SVČ	2	1	0	0
ostatní nástroje APZ	107	63	98	91
rekvalifikace uchazečů a zájemců o zaměstnání				
uchazeči a zájemci zařazení do rekvalifikací	0	0	5	0
uchazeči a zájemci zařazení do rekvalifikací - ESF ¹⁾	14	32	532	222
uchazeči a zájemci, kteří zahájili zvolenou rekvalifikaci	0	0	0	0
uchazeči a zájemci, kteří zahájili zvolenou rekvalifikaci - ESF ¹⁾	19	19	168	87
Osoby podpořené v rámci APZ celkem	1 498	1 205	1 688	1 174

1) financováno převážně z Evropského sociálního fondu

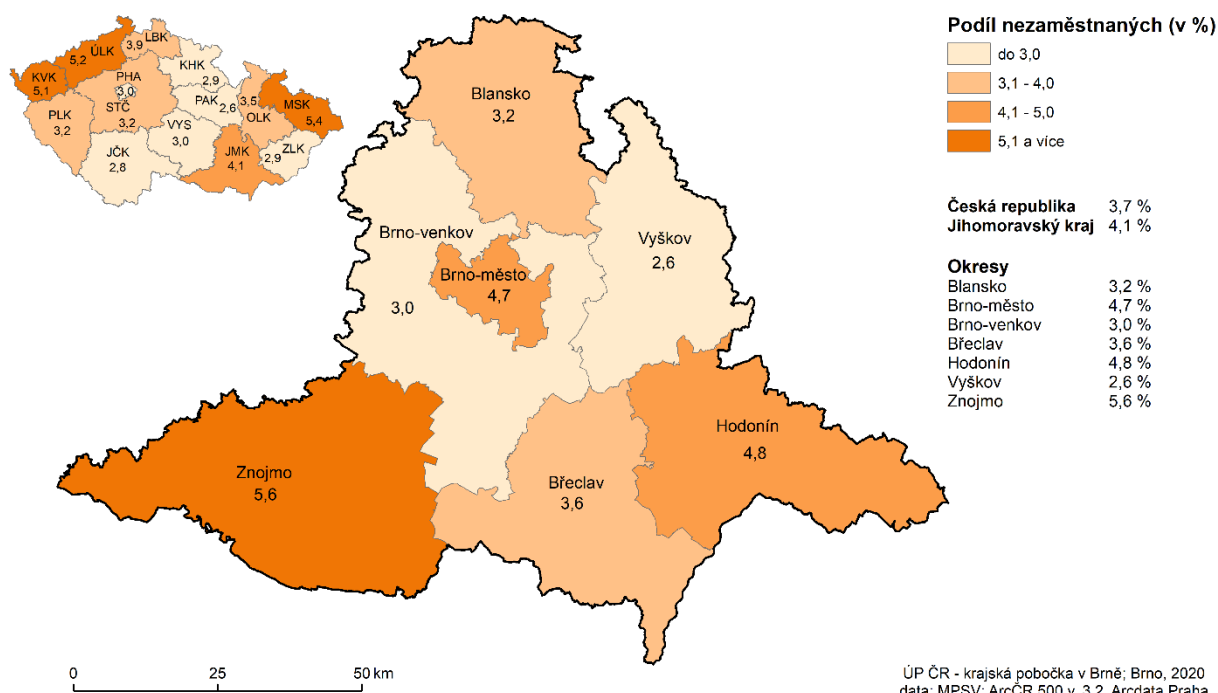
Podrobnější statistické údaje o nástrojích APZ naleznete na stránkách Integrovaného portálu MPSV, v měsíčních statistikách nezaměstnanosti

<https://www.mpsv.cz/web/cz/mesicni>

3. MAPA – ArcView - Podíl nezaměstnaných v okresech kraje

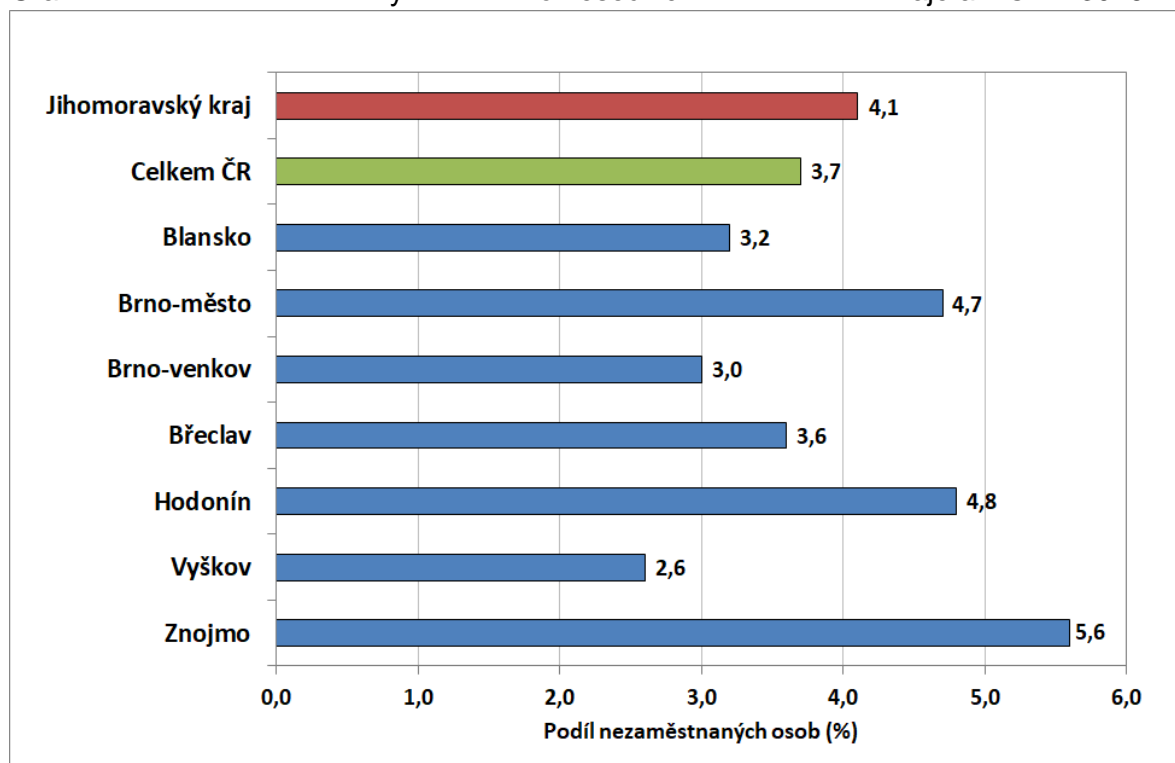
PODÍL NEZAMĚSTNANÝCH NA OBYVATELSTVU VE VĚKU 15 - 64 LET

v Jihomoravském kraji ke 30. 6. 2020

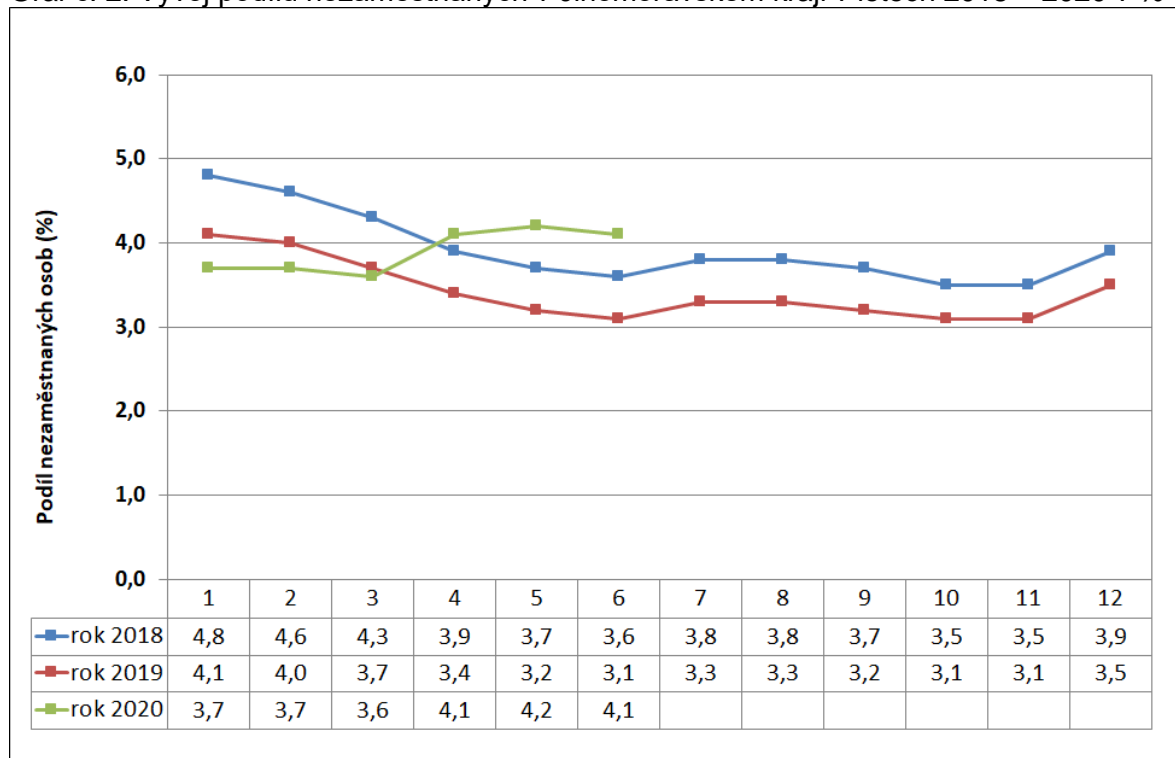


4. GRAFY

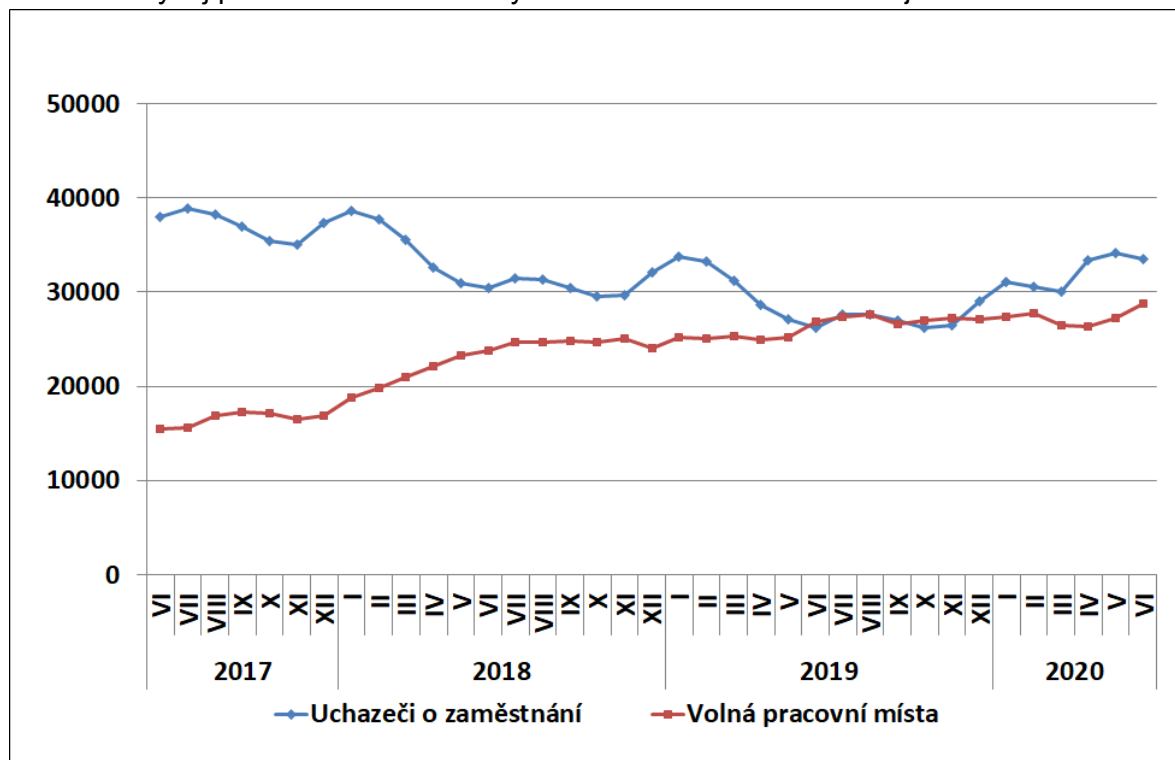
Graf č. 1: Podíl nezaměstnaných osob v okresech Jihomoravského kraje a v ČR k 30. 6. 2020



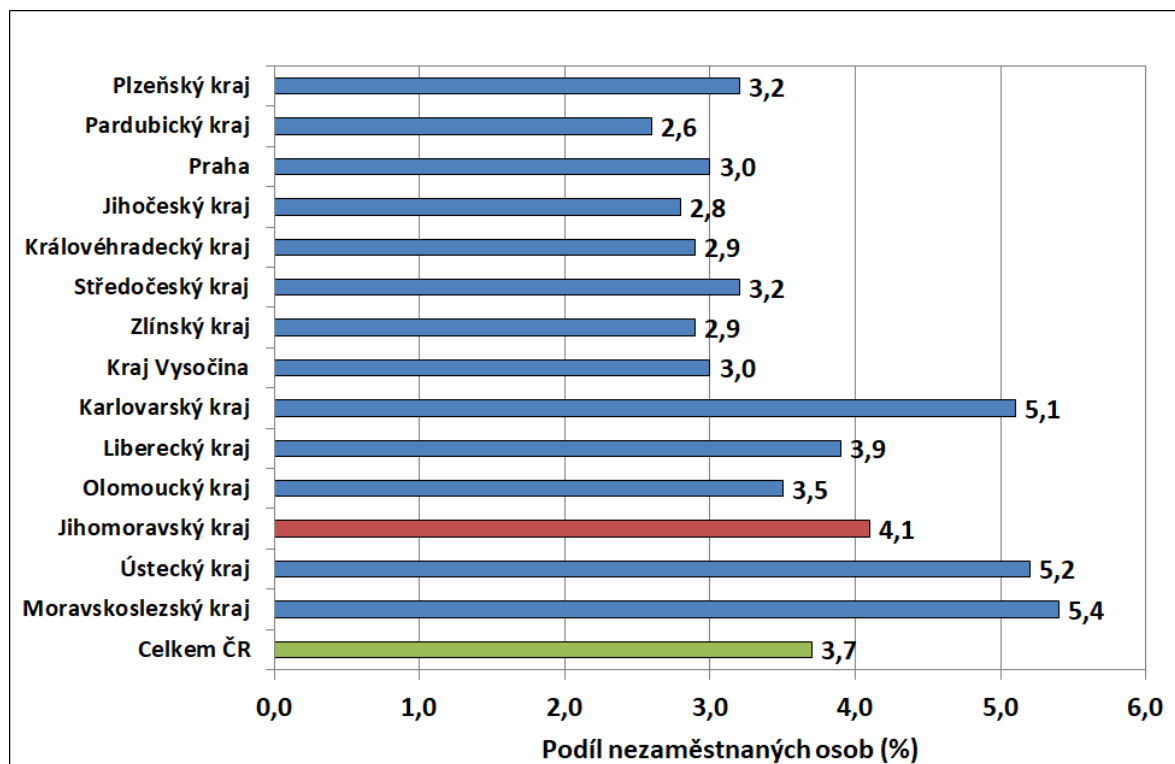
Graf č. 2: Vývoj podílu nezaměstnaných v Jihomoravském kraji v letech 2018 – 2020 v %



Graf č. 3: Vývoj počtu uchazečů a volných míst v Jihomoravském kraji v letech 2017 – 2020



Graf č. 4: Podíl nezaměstnaných osob v jednotlivých krajích ČR k 30. 6. 2020 v %





5. Setřídění okresů k 30. 6. 2020

	PNO v %		meziměs. přírůst/ úbytek nezam. v %		počet uchazečů na 1 VPM
1	8,1	Mladá Boleslav	8,0	Karviná	8,2
2	6,6	Praha	7,8	Sokolov	5,3
3	6,4	Karlovy Vary	7,3	Děčín	3,9
4	6,3	Teplice	5,0	Bruntál	3,4
5	6,0	Ústí nad Labem	4,7	Jeseník	3,3
6	5,8	Praha-východ	4,4	Most	3,2
7	5,6	Praha-západ	4,3	Ústí nad Labem	3,1
8	5,4	Česká Lípa	4,3	Blansko	3,0
9	5,3	Uherské Hradiště	3,8	Frydek-Místek	2,6
10	5,3	Ostrava-město	3,5	Nový Jičín	2,6
11	5,2	Most	3,5	Přerov	2,6
12	5,1	Kladno	3,5	Ostrava-město	2,3
13	4,8	Louny	3,4	Šumperk	2,3
14	4,7	Liberec	3,2	Znojmo	2,2
15	4,5	Sokolov	3,0	Hodonín	2,2
16	4,4	Přerov	2,9	Kroměříž	2,1
17	4,4	Karviná	2,8	Jablonec nad Nisou	2,0
18	4,3	Hradec Králové	2,6	Litoměřice	2,0
19	4,1	Plzeň-město	2,2	Opava	2,0
20	4,1	Mělník	2,1	Žďár nad Sázavou	1,9
21	4,1	Beroun	2,1	Trutnov	1,8
22	4,0	Jablonec nad Nisou	2,0	Karlovy Vary	1,8
23	4,0	Příbram	1,9	Břeclav	1,7
24	3,9	Plzeň-jih	1,7	Louny	1,6
25	3,9	Chomutov	1,6	Olomouc	1,6
26	3,8	Děčín	1,6	Česká Lípa	1,5
27	3,8	Rokycany	1,4	Třebíč	1,5
28	3,8	Jablonec nad Nisou	1,3	Teplice	1,5
29	3,7	Nový Jičín	1,1	Havlíčkův Brod	1,5
30	3,7	Frydek-Místek	0,7	Prostějov	1,4
31	3,7	Kolín	0,7	Náchod	1,3
32	3,6	Jihlava	0,5	Strakonice	1,3
33	3,6	Olomouc	0,5	Rakovník	1,3
34	3,6	Ústí nad Orlicí	0,5	Cheb	1,2
35	3,4	Brno-venkov	0,4	Vsetín	1,2
36	3,4	Pardubice	0,3	Kladno	1,1
37	3,4	Tachov	0,2	Uherské Hradiště	1,1
38	3,4	Bruntál	0,2	Liberec	1,1
39	3,3	Domažlice	0,1	Jindřichův Hradec	1,0
40	3,2	Opava	0,0	Chomutov	1,0
41	3,2	Plzeň-sever	-0,2	Vyškov	0,9
42	3,2	Vsetín	-0,5	Semily	0,9
43	3,2	Příbram	-0,5	Brno-město	0,9
44	3,2	České Budějovice	-0,6	Rokycany	0,9
45	3,2	Litoměřice	-0,8	Jihlava	0,8
46	3,1	Blansko	-0,8	Zlín	0,8
47	3,1	Kroměříž	-0,9	Kutná Hora	0,7
48	3,0	Semily	-0,9	Chrudim	0,7
49	3,0	Jičín	-1,0	Hradec Králové	0,7
50	3,0	Trutnov	-1,2	Brno-venkov	0,7
51	3,0	Tábor	-1,3	České Budějovice	0,7
52	3,0	Cheb	-1,6	Písek	0,7
53	3,0	Chrudim	-1,7	Příbram	0,7
54	2,9	Vyškov	-1,7	Jičín	0,7
55	2,9	Prostějov	-1,8	Kolín	0,7
56	2,8	Žďár nad Sázavou	-2,0	Tábor	0,7
57	2,8	Strakonice	-2,1	Svitavy	0,6
58	2,8	Třebíč	-2,1	Plzeň-město	0,6
59	2,7	Rychnov nad Kněžnou	-2,2	Plzeň-sever	0,6
60	2,7	Zlín	-2,3	Benešov	0,6
61	2,6	Kutná Hora	-2,4	Klatovy	0,6
62	2,6	Benešov	-2,7	Mělník	0,6
63	2,6	Havlíčkův Brod	-2,8	Nymburk	0,6
64	2,6	Šumperk	-2,8	Praha-západ	0,5
65	2,6	Prachatice	-3,0	Beroun	0,5
66	2,5	Písek	-3,1	Český Krumlov	0,5
67	2,5	Rakovník	-3,1	Ústí nad Orlicí	0,5
68	2,4	Náchod	-3,1	Prachatice	0,5
69	2,4	Jeseník	-3,1	Rychnov nad Kněžnou	0,4
70	2,4	Svitavy	-3,5	Pelhřimov	0,4
71	2,3	Hodonín	-4,2	Domažlice	0,4
72	2,3	Pelhřimov	-4,5	Praha	0,3
73	2,3	Jindřichův Hradec	-5,0	Tachov	0,3
74	2,2	Klatovy	-6,5	Plzeň-jih	0,3
75	2,2	Znojmo	-7,3	Mladá Boleslav	0,3
76	2,0	Český Krumlov	-8,5	Pardubice	0,2
77	1,8	Břeclav	-8,8	Praha-východ	0,1
	3,7	Celkem ČR	1,3	Celkem ČR	0,8